

**INTERNATIONAL  
STANDARD**

**ISO  
3877-1**

**NORME  
INTERNATIONALE**

Second edition  
Deuxième édition  
1997-05-01

---

---

**Tyres, valves and tubes —  
List of equivalent terms —**

**Part 1:  
Tyres**

**Pneumatiques, valves et chambres à air —  
Liste de termes équivalents —**

**Partie 1:  
Pneumatiques**

This material is reproduced from ISO documents under International Organization for Standardization (ISO) Copyright License number IHS/ICC/1996. Not for resale. No part of these ISO documents may be reproduced in any form, electronic retrieval system or otherwise, except as allowed in the copyright law of the country of use, or with the prior written consent of ISO (Case postale 56, 1211 Geneva 20, Switzerland, Fax +41 22 734 10 79), IHS or the ISO Licensor's members.



Reference number  
Numéro de référence  
ISO 3877-1:1997(E/F)

## ISO 3877-1:1997(E/F)

## Foreword

ISO (the International Organization for Standardization) is a worldwide federation of national standards bodies (ISO member bodies). The work of preparing International Standards is normally carried out through ISO technical committees. Each member body interested in a subject for which a technical committee has been established has the right to be represented on that committee. International organizations, governmental and non-governmental, in liaison with ISO, also take part in the work. ISO collaborates closely with the International Electrotechnical Commission (IEC) on all matters of electrotechnical standardization.

Draft International Standards adopted by the technical committees are circulated to the member bodies for voting. Publication as an International Standard requires approval by at least 75 % of the member bodies casting a vote.

International Standard ISO 3877-1 was prepared by Technical Committee ISO/TC 31, *Tyres, rims and valves*.

This second edition cancels and replaces the first edition (ISO 3877-1:1978), which has been technically revised.

ISO 3877 consists of the following parts, under the general title *Tyres, valves and tubes — List of equivalent terms*:

- *Part 1: Tyres*
- *Part 2: Tyre valves*
- *Part 3: Tubes*
- *Part 4: Solid tyres*

Annex A of this part of ISO 3877 is for information only.

© ISO 1997

All rights reserved. Unless otherwise specified, no part of this publication may be reproduced or utilized in any form or by any means, electronic or mechanical, including photocopying and microfilm, without permission in writing from the publisher. / Droits de reproduction réservés. Sauf prescription différente, aucune partie de cette publication ne peut être reproduite ni utilisée sous quelque forme que ce soit et par aucun procédé, électronique ou mécanique, y compris la photocopie et les microfilms, sans l'accord écrit de l'éditeur.

International Organization for Standardization  
Case postale 56 • CH-1211 Genève 20 • Switzerland  
Internet central@iso.ch  
X.400 c=ch; a=400net; p=iso; o=isocs; s=central

Printed in Switzerland/Imprimé en Suisse

## Avant-propos

L'ISO (Organisation internationale de normalisation) est une fédération mondiale d'organismes nationaux de normalisation (comités membres de l'ISO). L'élaboration des Normes internationales est en général confiée aux comités techniques de l'ISO. Chaque comité membre intéressé par une étude a le droit de faire partie du comité technique créé à cet effet. Les organisations internationales, gouvernementales et non gouvernementales, en liaison avec l'ISO participent également aux travaux. L'ISO collabore étroitement avec la Commission électrotechnique internationale (CEI) en ce qui concerne la normalisation électrotechnique.

Les projets de Normes internationales adoptés par les comités techniques sont soumis aux comités membres pour vote. Leur publication comme Normes internationales requiert l'approbation de 75 % au moins des comités membres votants.

La Norme internationale ISO 3877-1 a été élaborée par le comité technique ISO/TC 31, *Pneus, jantes et valves*.

Cette deuxième édition annule et remplace la première édition (ISO 3877-1:1978), dont elle constitue une révision technique.

L'ISO 3877 comprend les parties suivantes, présentées sous le titre général *Pneumatiques, valves et chambres à air — Liste de termes équivalents*:

- *Partie 1: Pneumatiques*
- *Partie 2: Valves*
- *Partie 3: Chambres à air*
- *Partie 4: Bandages pleins*

L'annexe A de la présente partie de l'ISO 3877 est donnée uniquement à titre d'information.

**Tyres, valves and tubes —  
List of equivalent terms —****Part 1:  
Tyres****Scope**

This part of ISO 3877 presents a list of equivalent tyre terms commonly used in the tyre industry.

The terms are arranged in three columns. The first column gives the English terms in alphabetical order. The second column gives the English terms used in the USA and it should be noted that such terms are not necessarily in alphabetical order. An alphabetical index of the English (USA) terms is located at the end of this part of ISO 3877. The third column gives the equivalent French terms.

In each column, synonyms are separated by a semicolon (;).

Some of the basic terms relating to tyres are illustrated in figures 1 and 2.

Definitions of some terms presented in this part of ISO 3877 are given in ISO 4223-1 and ISO 4223-2. For terms relating to wheels/rims and definitions, see ISO 3911.

**Pneumatiques, valves  
et chambres à air — Liste  
de termes équivalents —****Partie 1:  
Pneumatiques****Domaine d'application**

La présente partie de l'ISO 3877 établit une liste des termes équivalents relatifs aux pneumatiques couramment utilisés dans l'industrie du pneumatique.

Les termes sont disposés sur trois colonnes. La première colonne contient les termes anglais par ordre alphabétique. La deuxième colonne contient les termes anglais utilisés aux USA. Un index alphabétique des termes anglais (USA) figure à la fin de la présente partie de l'ISO 3877. La troisième colonne contient les termes français équivalents.

Dans chaque colonne, les synonymes sont séparés par un point-virgule (;).

Certains termes de base relatifs aux pneumatiques sont illustrés aux figures 1 et 2.

Les définitions de certains termes présentés dans la présente partie de l'ISO 3877 sont données dans l'ISO 4223-1 et dans l'ISO 4223-2. Pour les termes et définitions relatifs aux roues et aux jantes, voir l'ISO 3911.

## Equivalent English and French terms Termes équivalents en anglais et en français

NOTE — Numbers in parentheses placed after certain terms refer to figures 1 and 2 in which the terms are illustrated.

NOTE — Les nombres entre parenthèses placés après certains termes renvoient aux figures 1 et 2 où les termes sont représentés.

	English	English (USA)	Français
	<b>A</b>		
1	adjustment of inflation pressure	adjustment of inflation pressure	ajustement de la pression de gonflage
2	ageing	aging	vieillessement
3	agricultural tyre	agricultural tire	pneumatique pour matériel agricole
4	aircraft tyre	aircraft tire	pneumatique d'avion
5	air leak; air loss	air leak; air loss	fuite d'air
6	air pressure alarm	low pressure warning device	avertisseur de crevaisson; avertisseur de perte de pression
7	air pressure check	air pressure check	vérification de la pression d'air
8	air pressure gauge	air pressure gage	contrôleur de la pression d'air
9	all-season tyre	all-season tire	pneumatique tout temps; pneumatique toute saison
10	aquaplaning	hydroplaning	aquaplanage
11	apex	apex; bead-filler	charge
12	aspect ratio, nominal	aspect ratio, nominal	rapport nominal d'aspect
	<b>B</b>		
13	balance patch	balance patch; balance dough	pastille d'équilibrage
14	balance weight	balance weight	masse d'équilibrage
15	balancing	balancing	équilibrage
16	balancing machine	balancing machine	équilibruse; machine à équilibrer
17	bald spot	bald spot	usure localisée
18	bald tyre	bald tire	pneu lisse (usé)

	<b>English</b>	<b>English (USA)</b>	<b>Français</b>
19	ballast	ballast	lest
20	base of tread groove	base of tread groove	fond de sculpture; fond de rainure
21	bead (1)	bead	talon; bourrelet; accrochage
22	bead base (2)	bead base	base du bourrelet; base du talon
23	bead core (2)	bead bundle	tringle
24	bead filler	apex; bead filler	charge
25	bead heel (2)	bead heel	bout du bourrelet; bout du talon
26	bead seat angle	bead seat angle	angle de la portée de talon
27	bead to bead remould	factory remold	rechapage de bourrelet à bourrelet; rechapage de talon à talon
28	bead toe (2)	bead toe	pointe de gomme (voitures particulières); pointe du bourrelet (véhicules utilitaires); pointe du talon
29	bead unseating test	bead unseating test	essai de décoincement du talon
30	bead wire	bead wire	fil d'acier de la tringle
31	bead wire wrapping	bead wire wrapping	enrobage de tringle
32	belt	belt	ceinture; nappe d'armature
33	belted tyre; diagonal tyre	belted bias tire; bias belted tire	pneumatique ceinturé; pneumatique diagonal
34	bias belted tyre	bias belted tire; belted bias tire	pneumatique ceinturé croisé
35	blade	sipe	lamelle
36	blemish	blemish	défaut d'aspect
37	blister	blister	boursoufflure
38	blow out	blow out	éclatement
39	body	carcass; body	carcasse
40	braced tread tyre	belted tire	pneumatique ceinturé
41	bracing ply (radial) (2)	belt	nappe d'armature; ceinture (radial)
42	breaker (diagonal) (2)	breaker (diagonal)	nappe sommet (diagonal)
43	breaker strip	breaker strip	nappe sommet de protection
44	bruise break	bruise break	rupture intérieure par choc

	<b>English</b>	<b>English (USA)</b>	<b>Français</b>
45	bulge	bulge	hernie; bosse
46	burst	burst	éclatement
47	burst pressure	burst pressure	pression d'éclatement
<b>C</b>			
48	camelback	camelback	croissant pour rechapage
49	cap	cap; top cap	chape; croissant
50	car tyre	passenger car tire	pneumatique pour voiture particulière
51	carcass; casing (1)	carcass; body; casing	carcasse
52	casing looseness; separation	separation	décollement entre nappes
53	casing ply	body ply	nappe carcasse
54	chafer strip (2)	chafer strip	bandelette de renfort
55	chafing; bead	chafing; bead	usure au talon
56	chine (aircraft tyres)	chine (aircraft tires)	défecteur; bavette (pneumatiques d'avion)
57	chipping	chipping	écaillage; effritement
58	chunking	chunking	arrachement
59	circumferential rib tread pattern	circumferential rib tread pattern	sculpture à nervures longitudinales
60	clearance	clearance	passage de roues; débattement
61	commercial vehicle tyre	truck tire	pneumatique pour véhicule utilitaire
62	contact area	contact area	surface de contact; empreinte au sol
63	cord (1)	cord	câblé
64	cord angle	cord angle	angle des nappes
65	cover	[no equivalent]	enveloppe
66	creep (of tyre on rim)	tire slippage on rim	rotation du pneumatique sur la jante
67	cross-ply patch	cross-ply patch	emplâtre à nappes croisées
68	cross-ply tyre; diagonal tyre	bias ply tire; bias tire	pneumatique à structure diagonale; pneumatique à nappes croisées

	<b>English</b>	<b>English (USA)</b>	<b>Français</b>
<b>69</b>	cross-section (tyre)	cross-section (tire)	coupe transversale (d'un pneumatique)
<b>70</b>	crown angle	crown angle	angle des nappes au sommet
<b>71</b>	crown ply	cap ply	nappe de sommet
<b>72</b>	curing	curing	cuisson
<b>73</b>	cut; gash	cut; gash	coupure
<b>74</b>	cutting	cutting	coupassage
<b>75</b>	cycle tyre	bicycle tire	pneumatique pour cycles
<b>D</b>			
<b>76</b>	deflate	deflate	dégonfler
<b>77</b>	deflation alarm	low pressure warning device	avertisseur de crevaison; avertisseur de perte de pression
<b>78</b>	deflected width of tyre	bulge width	grosueur de boudin sous charge
<b>79</b>	deflection	deflection	flèche; écrasement
<b>80</b>	diagonal ply carcass; diagonal ply casing	bias ply carcass; bias ply casing	carcasse diagonale
<b>81</b>	diagonal tyre; cross-ply tyre	diagonal tire; cross-ply tire	pneumatique à structure diagonale; pneumatique à nappes croisées
<b>82</b>	dimensions	dimensions	cotes
<b>83</b>	distorted (tyre)	[no exact equivalent]	déformé (pneumatique)
<b>84</b>	drive tyre	drive tire	pneumatique pour roue motrice
<b>85</b>	dual application	dual application	montage en jumelé
<b>86</b>	dual spacing	dual spacing	entraxe de jumelage; entraxe entre jumelés
<b>87</b>	dual tyres	dual tires; twin tires	pneumatiques jumelés
<b>88</b>	durability	durability	endurance
<b>89</b>	dynamic loaded radius	dynamic loaded radius	rayon dynamique de roulement sous charge
<b>90</b>	dynamic unbalance	dynamic unbalance	balourd dynamique



	English	English (USA)	Français
	<b>E</b>		
91	earth-mover tyre	earth-mover tire	pneumatique pour engin de génie civil
92	eccentric wear	eccentric wear	usure maxi-mini
93	even (tread) wear	even (tread) wear; uniform (tread) wear	usure régulière
94	exposed bead wire	exposed bead wire	tringle dénudée
	<b>F</b>		
95	fabric	fabric	toile
96	fabric break	impact break; fabric break	rupture des toiles; rupture des câblés
97	farm tyre	farm tire	pneumatique agricole
98	fatigue resistance	fatigue resistance	résistance à la fatigue
99	filler	filler; apex; bead filler	charge
100	filler strip	flipper	languette (intérieure aux plis)
101	fitting line (on tyre) (2)	rim centering rib	filet de centrage
102	flaking	flaking	écaillage; effritement
103	flex break	flex break; fatigue break	rupture dans la zone de flexion
104	flexing area (1)	flexing area	zone de flexion
105	flotation	flotation	flottation
106	fold split	foldover; mold fold; cure fold	repli de gomme
107	free radius	unloaded radius	rayon libre (sans charge)
108	front tractor (steering) tyre	tractor steering tire	pneumatique pour roue motrice directrice
	<b>G</b>		
109	gaiter	boot	renfort
110	gash	gash	coupure
111	groove; tread (2)	groove; tread	rainure; creux
112	groove cracking	groove cracking	craquelures à fond de sculpture

	<b>English</b>	<b>English (USA)</b>	<b>Français</b>
<b>113</b>	gross contact area	foot print	empreinte au sol
<b>114</b>	growth	growth	dilatation
<b>115</b>	growth allowance	growth allowance	tolérance de dilatation
<b>116</b>	grown tyre	grown tire	pneumatique dilaté
<b>H</b>			
<b>117</b>	heavy spot	heavy spot	point lourd
<b>118</b>	heel to toe wear	heel and toe wear	usure en dents de scie
<b>119</b>	hydro-inflation	hydroflation	lestage à l'eau
<b>I</b>			
<b>120</b>	implement tyre	implement tire	pneumatique pour instrument agricole
<b>121</b>	industrial tyre	industrial tire	pneumatique pour engin de manutention
<b>122</b>	inflate	inflate	gonfler
<b>123</b>	inflation pressure	inflation pressure	pression de gonflage
<b>124</b>	inflation table	inflation table	tableau de gonflage
<b>125</b>	innerliner (2)	innerliner; liner	gomme intérieure; calandrage intérieur
<b>126</b>	inner tube	innertube; tube	chambre à air
<b>127</b>	irregular wear	irregular wear	usure irrégulière
<b>K</b>			
<b>128</b>	kerbing damage	scuffing damage; curbing damage	avarie par choc contre un trottoir
<b>129</b>	kerbing rib (2)	curb rib; scuff rib	cordon de protection
<b>L</b>			
<b>130</b>	lateral run-out	lateral run-out	voile
<b>131</b>	lateral stability	stability	stabilité latérale
<b>132</b>	layer	ply	couche; nappe; pli

	<b>English</b>	<b>English (USA)</b>	<b>Français</b>
<b>133</b>	lever (tyre)	tire iron	levier démonte-pneu
<b>134</b>	light truck tyre	light truck tire	pneumatique pour véhicule utilitaire léger
<b>135</b>	liquid filling (tractor tyres)	hydroflating	lestage liquide (pneumatiques pour tracteurs)
<b>136</b>	load and inflation table	load-inflation table	tableau charge-pressure
<b>137</b>	load index	load index	indice de charge
<b>138</b>	load, maximum	load, maximum	charge maximale
<b>139</b>	loaded radius	loaded radius	rayon sous charge
<b>140</b>	loaded section width	loaded section width	largeur de boudin sous charge; largeur de boudin écrasé
<b>141</b>	load rating, maximum	load rating, maximum	limite de charge
<b>142</b>	log skidder tyre	log skidder tire	pneumatique pour engin de débardage
<b>143</b>	logging tyre	logging tire	pneumatique forestier
<b>144</b>	loose cords	loose cords	décollement des câblés
<b>145</b>	loose tread	loose tread	déchapage; décollement de la bande de roulement
<b>146</b>	lug	lug	barrette
<b>147</b>	lug tread	lug tread	sculpture à barrettes
	<b>M</b>		
<b>148</b>	maximum load	maximum load	charge maximale
<b>149</b>	maximum load rating	maximum load rating	limite de charge
<b>150</b>	maximum speed	maximum speed	vitesse maximale
<b>151</b>	metallic cord	wire cord	câblé métallique
<b>152</b>	mileage; milage	mileage; milage	kilométrage
<b>153</b>	moped tyre	moped tire	pneumatique pour cyclomoteur
<b>154</b>	motorcycle tyre	motorcycle tire	pneumatique pour motorcycle
<b>155</b>	motor scooter tyre	motor scooter tire	pneumatique pour scooter
<b>156</b>	mould	mold	moule
<b>157</b>	mud and snow tyre; M+S	mud and snow tire; M+S	pneumatique M+S; pneumatique neige-boue

	<b>English</b>	<b>English (USA)</b>	<b>Français</b>
	<b>N</b>		
<b>158</b>	nail hole	nail hole	perforation par clou
<b>159</b>	non-directional tread design	non-directional tread design	sculpture non directionnelle
<b>160</b>	non-skid	non-skid	antidérapant
	<b>O</b>		
<b>161</b>	off-the-road tyre	off-the-road tire	pneumatique pour service hors route
<b>162</b>	on-and-off-the-road tyre	on-and-off-the-road tire	pneumatique tout terrain
<b>163</b>	out of balance	out of balance	balourd
<b>164</b>	out of round	out of round	faux rond
<b>165</b>	overall diameter	overall diameter	diamètre extérieur
<b>166</b>	overall width	overall width	grosueur hors tout; largeur hors tout
<b>167</b>	overinflation	overinflation	surgonflage
<b>168</b>	oversizing	oversizing	surdimensionnement; surprofilage
<b>169</b>	ozone cracking	ozone checking	craquelure (ozone)
	<b>P</b>		
<b>170</b>	passenger car tyre	passenger car tire	pneumatique pour voiture particulière
<b>171</b>	patch	patch	emplâtre
<b>172</b>	pattern	tread design	dessin de la bande de roulement
<b>173</b>	pattern depth	skid depth; tread depth	profondeur de sculpture
<b>174</b>	plain tread tyre	smooth tread (new tire); plain tread tire	pneumatique lisse (neuf); pneumatique sans sculptures (neuf)
<b>175</b>	ply (1)	ply	pli; nappe; couche
<b>176</b>	ply break	ply break	rupture de nappe
<b>177</b>	ply rating (PR)	ply rating (PR)	équivalent nappes
<b>178</b>	ply separation	ply separation	décollement entre nappes
<b>179</b>	ply turn-up (2)	ply turn-up	retournement (des nappes)

	<b>English</b>	<b>English (USA)</b>	<b>Français</b>
<b>180</b>	pressure	pressure	pression
<b>181</b>	pressure gauge	pressure gage	contrôleur de pression; manomètre
<b>182</b>	puncture	puncture	perforation; crevaison
<b>183</b>	puncture alarm	[no equivalent]	avertisseur de crevaison
<b>R</b>			
<b>184</b>	racing tyre	racing tire	pneumatique de course
<b>185</b>	radial cracking	radial cracking	craquelure radiale
<b>186</b>	radial ply carcass; radial ply casing	radial ply carcass; radial ply casing	carcasse radiale
<b>187</b>	radial ply tyre	radial ply tire	pneumatique radial
<b>188</b>	radial run-out	radial run-out	faux rond; excentricité
<b>189</b>	rear tractor tyre	rear tractor tire	pneumatique pour roue motrice de tracteur agricole
<b>190</b>	recapping	recapping	rechapage de sommet
<b>191</b>	regrooving	regrooving	recreusage
<b>192</b>	regroovable tyre	reagroovable tire	pneumatique recreusable
<b>193</b>	reinforcing ply	[no equivalent]	nappe de renforcement
<b>194</b>	reinforced tyre	extra ply tire; extra load tire	pneumatique renforcé
<b>195</b>	relugging	relugging	rechapage par barrettes
<b>196</b>	remaining tread depth	remaining tread depth; remaining non skid	profondeur de sculpture restante
<b>197</b>	remoulding	factory remold	rechapage en moule
<b>198</b>	repair patch	repair patch	emplâtre de réparation
<b>199</b>	retreading	retreading	rechapage
<b>200</b>	revolutions per kilometre	revolutions per kilometer	révolutions par kilomètre
<b>201</b>	rib (tread) (2)	rib (tread)	nervure de la bande de roulement
<b>202</b>	rigid breaker tyre	[no equivalent]	pneumatique ceinturé
<b>203</b>	rim roll off	rim roll off	déjantage
<b>204</b>	road-grader tyre	grader tire	pneumatique pour niveleuse

	<b>English</b>	<b>English (USA)</b>	<b>Français</b>
<b>205</b>	road test	road test	essai routier
<b>206</b>	rolling circumference	rolling circumference	circonférence de roulement
<b>207</b>	rolling radius	rolling radius	rayon de roulement; rayon dynamique
<b>208</b>	rolling resistance	rolling resistance	résistance au roulement
<b>209</b>	roll-off test	roll-off test	essai de déjantage
<b>210</b>	running flat	running flat	roulage à plat
<b>S</b>			
<b>211</b>	safety tyre	safety tire	pneumatique de sécurité
<b>212</b>	scooter tyre	scooter tire	pneumatique pour scooter
<b>213</b>	section (tyre cross-section)	section (tire cross-section)	section transversale d'un pneumatique
<b>214</b>	section height	section height	hauteur de section
<b>215</b>	section width	section width	largeur de boudin
<b>216</b>	shimmy	shimmy	tremblement
<b>217</b>	shoulder area (1, 2)	shoulder area	zone épaule
<b>218</b>	sidewall (1)	sidewall	flanc
<b>219</b>	sidewall rubber	sidewall rubber	gomme de flanc
<b>220</b>	single (mounting)	single (mounting)	montage en simple
<b>221</b>	sipe	sipe	lamelle
<b>222</b>	siped tyre	siped tire	pneumatique lamellisé
<b>223</b>	size	size	dimension
<b>224</b>	size factor	size factor	facteur de forme
<b>225</b>	skid resistant	skid resistant	antidérapant
<b>226</b>	slip (longitudinal)	slip (longitudinal)	glissement longitudinal
<b>227</b>	smooth tread tyre	smooth tread (new tire); plain tread	pneumatique lisse (neuf); pneumatique sans sculptures (neuf)
<b>228</b>	smooth wear	smooth wear	usure régulière
<b>229</b>	snow tyre	snow tire	pneumatique neige
<b>230</b>	solid tyre	solid tire	bandage plein

	<b>English</b>	<b>English (USA)</b>	<b>Français</b>
<b>231</b>	spare tyre	spare tire	pneumatique de secours
<b>232</b>	speed-maximum	speed-maximum	vitesse maximale
<b>233</b>	spike	stud	crampon; clou
<b>234</b>	spiked tyre	studded tire	pneumatique cramponné
<b>235</b>	spinning	spinning	patinage
<b>236</b>	splice	splice	jointure; soudure
<b>237</b>	standing wave	standing wave	onde stationnaire
<b>238</b>	static deflection	static deflection	déflexion statique; écrasement; flèche (statique)
<b>239</b>	static loaded radius	static loaded radius	rayon sous charge (statique)
<b>240</b>	static unbalance	static unbalance	balourd statique
<b>241</b>	steel breaker tyre	steel belted tire; steel breaker tire	pneumatique à nappes sommet métalliques
<b>242</b>	steel cord	steel cord	câblé métallique
<b>243</b>	steel cord tyre	steel cord tire	pneumatique à carcasse métallique
<b>244</b>	steer tyre	steer tire	pneumatique pour essieu directeur
<b>245</b>	stud (for winter tyres)	stud	crampon; clou
<b>246</b>	stud (for wheel fixing)	stud	axe
<b>247</b>	studded tyre	studded tire	pneumatique cramponné
<b>248</b>	super low section tyre	super low section tire	pneumatique à très basse section; pneumatique à très large section

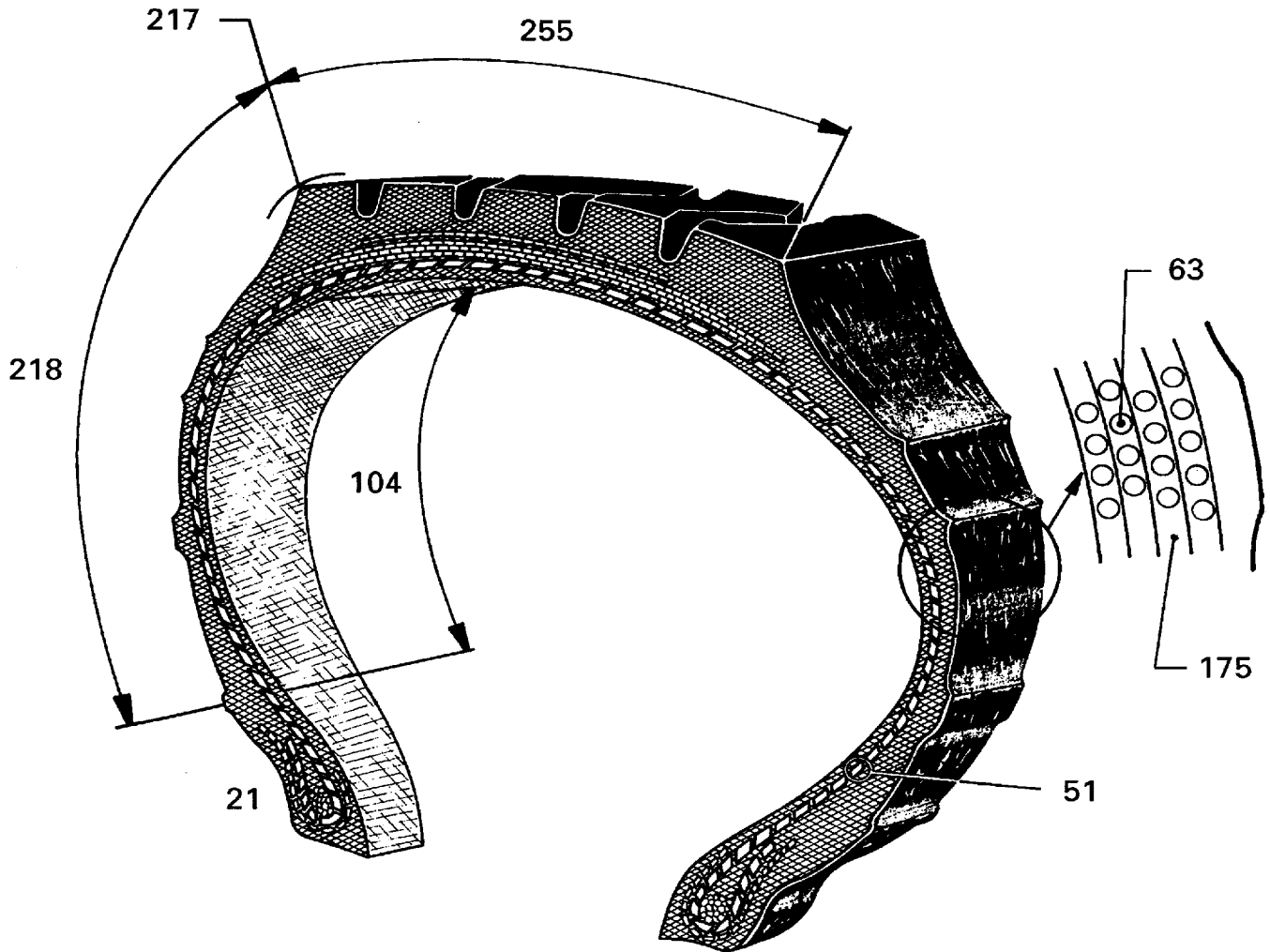
**T**

<b>249</b>	tangential pull value	tangential pull value	valeur de l'effort tangentiel
<b>250</b>	textile cord	textile cord	câblé textile
<b>251</b>	textile cord tyre	textile cord tire	pneumatique à carcasse textile
<b>252</b>	tie-bar (tyre)	tie-bar (tire)	pont de gomme
<b>253</b>	top capping	retreading	rechapage de sommet
<b>254</b>	tractor tyre	tractor tire	pneumatique pour tracteur

	<b>English</b>	<b>English (USA)</b>	<b>Français</b>
<b>255</b>	tread (1)	tread	bande de roulement
<b>256</b>	tread bar	tread lug; tread bar	barrette de la bande de roulement
<b>257</b>	tread arc radius	tread arc radius	rayon de courbure de la bande de roulement
<b>258</b>	tread arc width	tread arc width	largeur développée de la bande de roulement
<b>259</b>	tread bracing	tread bracing	renforcement du sommet
<b>260</b>	tread chord width	tread chord width	largeur projetée de la bande de roulement
<b>261</b>	tread contact length	tread contact length	longueur de l'empreinte au sol
<b>262</b>	tread contact width	tread contact width	largeur de l'empreinte au sol
<b>263</b>	tread contour	tread contour	contour de la bande de roulement
<b>264</b>	tread depth gauge	skid depth gage	profondimètre; jauge de profondeur
<b>265</b>	tread depth	tread depth	épaisseur de la bande de roulement
<b>266</b>	tread design; tread pattern	tread design; tread pattern	dessin de la bande de roulement
<b>267</b>	tread looseness	tread separation	décollement de la bande de roulement
<b>268</b>	tread pattern depth	skid depth; tread depth	profondeur de sculpture
<b>269</b>	tread ply	breaker ply; breaker	nappe de protection
<b>270</b>	tread rib	tread rib	nervure de la bande de roulement
<b>271</b>	tread rubber	tread rubber	gomme de la bande de roulement
<b>272</b>	tread tearing	tread tearing	déchirure de la gomme de la bande de roulement
<b>273</b>	tread wear	treadwear	usure de la bande de roulement
<b>274</b>	tread wear indicator	treadwear indicator	indicateur d'usure
<b>275</b>	tread width	tread width	largeur de la bande de roulement
<b>276</b>	truck tyre	truck tire	pneumatique pour véhicule utilitaire
<b>277</b>	tubed tyre	tube type tire	pneumatique avec chambre à air
<b>278</b>	tubeless tyre	tubeless tire	pneumatique sans chambre à air
<b>279</b>	turn-up (of ply)	turn-up (of ply)	retournement (des nappes)

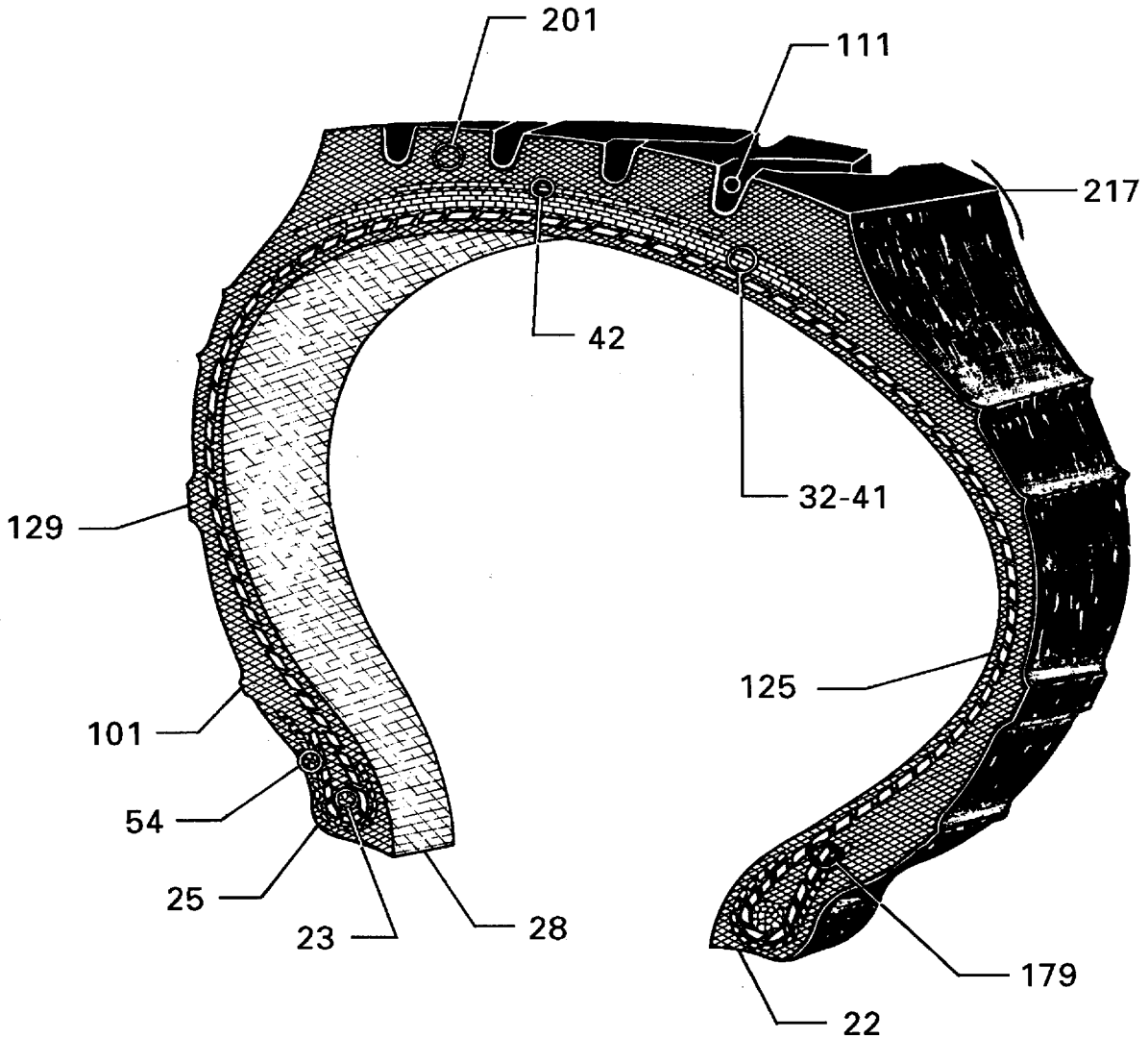


	<b>English</b>	<b>English (USA)</b>	<b>Français</b>
<b>280</b>	twin tyres	twin tires; dual tires	pneumatiques jumelés; jumelage
<b>281</b>	tyre	tire	pneumatique; pneu
<b>282</b>	tyre pressure gauge	pressure gage; air gage	contrôleur de pression; manomètre
<b>283</b>	tyre section (see section width)	tire section	section transversale d'un pneumatique
<b>U</b>			
<b>284</b>	unbalance	unbalance	balourd
<b>285</b>	under tread	under tread	sous-creux
<b>286</b>	underinflation	underinflation	sous-gonflage
<b>287</b>	undersizing	undersizing	sous-dimensionnement; sous-profilage
<b>288</b>	uniformity	uniformity	uniformité
<b>289</b>	unseating (bead)	unseating (bead)	décoincement (du talon)
<b>W</b>			
<b>290</b>	water ballasting	liquid ballasting	lestage à l'eau
<b>291</b>	wear	wear	usure
<b>292</b>	wear indicator	wear indicator	indicateur d'usure
<b>293</b>	wheelbarrow tyre	wheel barrow tire	pneumatique de brouette
<b>294</b>	worn tyre	worn tire	pneumatique lisse (usé)



Key	Légende
21 Bead	Accrochage; bourrelet; talon
51 Carcass; casing; body (USA)	Carcasse
63 Cord	Câblé
104 Flexing area	Zone de flexion
175 Ply	Pli; nappe; couche
217 Shoulder area	Zone épaule
218 Sidewall	Flanc
255 Tread	Bande de roulement

**Figure 1 — Tyre (tire) components**  
**Figure 1 — Parties du pneumatique**



Key	
22	Bead base
23	Bead core; bead bundle (USA)
25	Bead heel
28	Bead toe
32	Belt
41	Bracing ply (radial); belt (USA)
42	Breaker (diagonal)
54	Chafer strip
101	Fitting line; rim centering rib (USA)
111	Groove
125	Innerliner; liner (USA)
129	Kerbing rib; curb rib (USA); scuff rib (USA)
179	Ply turn-up
201	Rib (tread)
217	Shoulder area

Légende	
	Base du bourrelet; base du talon
	Tringle
	Bout du bourrelet; bout du talon
	Pointe de gomme (voitures particulières); pointe du bourrelet (véhicules utilitaires)
	Ceinture; nappe d'armature
	Nappe d'armature; ceinture (radial)
	Nappe sommet (diagonal)
	Bandelette de renfort
	Filet de centrage
	Rainure; creux
	Gomme intérieure; calandrage intérieur
	Cordon de protection
	Retournement (des nappes)
	Nervure (de la bande de roulement)
	Zone épaule

Figure 2 — Tyre (tire) construction  
 Figure 2 — Différentes parties d'une enveloppe

**Annex A**  
(informative)

**Bibliography**

- [1] ISO 4223-1:—<sup>1</sup>), *Definitions of some terms used in the tyre industry — Part 1: Pneumatic tyres.*
- [2] ISO 4223-2:1991, *Definitions of some terms used in the tyre industry — Part 2: Solid tyres.*
- [3] ISO 3911:—<sup>2</sup>), *Wheels and rims for pneumatic tyres — Vocabulary, designation and marking.*

**Annexe A**  
(informative)

**Bibliographie**

- [1] ISO 4223-1:—<sup>1</sup>), *Définitions de certains termes utilisés dans l'industrie du pneumatique — Partie 1: Pneumatiques.*
- [2] ISO 4223-2:1991, *Définitions de certains termes utilisés dans l'industrie du pneumatique — Partie 2: Bandages pleins.*
- [3] ISO 3911:—<sup>2</sup>), *Roues et jantes pour pneumatiques — Vocabulaire, désignation et marquage.*

---

1) To be published. (Revision of ISO 4223-1:1989)  
2) To be published. (Revision of ISO 3911:1977)

---

1) À publier. (Révision de l'ISO 4223-1:1989)  
2) À publier. (Révision de l'ISO 3911:1977)

## Index alphabétique

- A**
- accrochage 21
  - ajustement de la pression de gonflage 1
  - angle de la portée de talon 26
  - angle des nappes 64
  - angle des nappes au sommet 70
  - antidérapant 160, 225
  - aquaplanage 10
  - arrachement 58
  - avarie par choc contre un trottoir 128
  - avertisseur de crevaison 6, 77, 183
  - avertisseur de perte de pression 6, 77
  - axe 246
- B**
- balourd 163, 284
  - balourd dynamique 90
  - balourd statique 240
  - bandage plein 230
  - bande de roulement 255
  - bandelette de renfort 54
  - barrette 146
  - barrette de la bande de roulement 256
  - base du bourrelet 22
  - base du talon 22
  - bavette (pneumatiques d'avion) 56
  - bosse 45
  - bourrelet 21
  - boursoufflure 37
  - bout du bourrelet 25
  - bout du talon 25
- C**
- câblé 63
  - câblé métallique 151, 242
  - câblé textile 250
  - calandrage intérieur 125
  - carcasse 39, 51
  - carcasse diagonale 80
  - carcasse radiale 186
  - ceinture 32
  - ceinture (radial) 41
  - chambre à air 126
  - chape 49
  - charge 11, 24, 99
  - charge maximale 138, 148
  - circonférence de roulement 206
  - clou 233, 245
  - contour de la bande de roulement 263
  - contrôleur de pression 181, 282
- D**
- contrôleur de pression d'air 8
  - cordon de protection 129
  - cotes 82
  - couche 132, 175
  - coupassage 74
  - coupe transversale (d'un pneumatique) 69
  - coupure 73, 110
  - crampon 233, 245
  - craquelure (ozone) 169
  - craquelure radiale 185
  - craquelures à fond de sculpture 112
  - creux 111
  - crevaison 182
  - croissant 49
  - croissant pour rechapage 48
  - cuisson 72
- E**
- débattement 60
  - déchapage 145
  - déchirure de la gomme de la bande de roulement 272
  - décoincement (du talon) 289
  - décollement de la bande de roulement 145, 267
  - décollement des câblés 144
  - décollement entre nappes 52, 178
  - défaut d'aspect 36
  - déflateur 56
  - déflexion statique 238
  - déformé (pneumatique) 83
  - dégonfler 76
  - déjantage 203
  - dessin de la bande de roulement 172, 266
  - diamètre extérieur 165
  - dilatation 114
  - dimension 223
- F**
- épaisseur de la bande de roulement 265
  - équilibrage 15
  - équilibruse 16
  - équivalent nappes 177
  - essai de décoincement du talon 29
  - essai de déjantage 209
  - essai routier 205
  - excentricité 188
- G**
- facteur de forme 224
  - faux rond 164, 188
  - filet de centrage 101
  - fil d'acier de la tringle 30
  - flanc 218
  - flèche 79
  - flèche (statique) 238
  - flottation 105
  - fond de rainure 20
  - fond de sculpture 20
  - fuite d'air 5
- H**
- glissement longitudinal 226
  - gomme de flanc 219
  - gomme de la bande de roulement 271
  - gomme intérieure 125
  - gonfler 122
  - grosneur de boudin sous charge 78
  - grosneur hors tout 166
- I**
- indicateur d'usure 274, 292
  - indice de charge 137
- J**
- jauge de profondeur 264
  - jointure 236
  - jumelage 280



roulage à plat	210		Z
rupture dans la zone de flexion	103		
rupture de nappe	176	zone de flexion	104
rupture des câblés	96	zone épaule	217
rupture des toiles	96		
rupture intérieure par choc	44		

## S

sculpture à barrettes 147  
 sculpture à nervures  
   longitudinales 59  
 sculpture non directionnelle 159  
 section transversale d'un  
   pneumatique 213, 283  
 soudure 236  
 sous-creux 285  
 sous-dimensionnement 287  
 sous-gonflage 286  
 sous-profilage 287  
 stabilité latérale 131  
 surdimensionnement 168  
 surface de contact 62  
 surgonflage 167, 168

## T

tableau charge-pression 136  
 tableau de gonflage 124  
 talon 21  
 toile 95  
 tolérance de dilatation 115  
 tremblement 216  
 tringle 23  
 tringle dénudée 94

## U

uniformité 288  
 usure 291  
 usure au talon 55  
 usure de la bande de roulement 273  
 usure en dents de scie 118  
 usure irrégulière 127  
 usure localisée 17  
 usure maxi-mini 92  
 usure régulière 93, 228

## V

valeur de l'effort tangentiel 249  
 vérification de la pression d'air 7  
 vieillissement 2  
 vitesse maximale 150, 232  
 voile 130

### Index of English (USA) terms

<p><b>A</b></p> <p>adjustment of inflation pressure 1 aging 2 agricultural tire 3 air gage 282 air leak 5 air loss 5 air pressure check 7 air pressure gage 8 aircraft tire 4 all-season tire 9 apex 11, 24, 99 aspect ratio, nominal 12</p> <p><b>B</b></p> <p>balance dough 13 balance patch 13 balance weight 14 balancing 15 balancing machine 16 bald spot 17 bald tire 18 ballast 19 base of tread groove 20 bead 21, 55 bead base 22 bead bundle 23 bead filler 24, 99 bead heel 25 bead seat angle 26 bead toe 28 bead unseating test 29 bead wire 30 bead wire wrapping 31 bead-filler 11 belt 32, 41 belted bias tire 33, 34 belted tire 40 bias belted tire 33, 34 bias ply carcass 80 bias ply casing 80 bias ply tire 68 bias tire 68 bicycle tire 75 blemish 36 blister 37 blow out 38 body 39, 51 body ply 53 boot 109 breaker 269 breaker (diagonal) 42 breaker ply 269 breaker strip 43 bruise break 44 bulge 45 bulge width 78 burst 46 burst pressure 47</p>	<p><b>C</b></p> <p>camelback 48 cap 49 cap ply 71 carcass 39, 51 casing 51 chafer strip 54 chafing 55 chine (aircraft tires) 56 chipping 57 chunking 58 circumferential rib tread pattern 59 clearance 60 contact area 62 cord 63 cord angle 64 cross-ply patch 67 cross-ply tire 81 cross-section (tire) 69 crown angle 70 curb rib 129 curbing damage 128 cure fold 106 curing 72 cut 73 cutting 74</p> <p><b>D</b></p> <p>deflate 76 deflection 79 diagonal tire 81 dimensions 82 drive tire 84 dual application 85 dual spacing 86 dual tires 87, 280 durability 88 dynamic loaded radius 89 dynamic unbalance 90</p> <p><b>E</b></p> <p>earth-mover tire 91 eccentric wear 92 even (tread) wear 93 exposed bead wire 94 extra load tire 194 extra ply tire 194</p> <p><b>F</b></p> <p>fabric 95 fabric break 96</p>	<p>factory remold 27, 197 farm tire 97 fatigue break 103 fatigue resistance 98 filler 99, 100 flaking 102 flex break 103 flexing area 104 flotation 105 foot print 113</p> <p><b>G</b></p> <p>gash 73, 110 grader tire 204 groove 111 groove cracking 112 grown tire 116 growth 114 growth allowance 115</p> <p><b>H</b></p> <p>heavy spot 117 heel and toe wear 118 hydroflating 135 hydroflation 119 hydroplaning 10</p> <p><b>I</b></p> <p>impact break 96 implement tire 120 industrial tire 121 inflate 122 inflation pressure 123 inflation table 124 innerliner 125 innertube 126 irregular wear 127</p> <p><b>L</b></p> <p>lateral run-out 130 light truck tire 134 liner 125 liquid ballasting 290 load, maximum 138 load index 137 load rating, maximum 141 load-inflation table 136 loaded radius 139</p>
---	--	--



loaded section width 140  
 log skidder tire 142  
 logging tire 143  
 loose cords 144  
 loose tread 145  
 low pressure warning device 6, 77  
 lug 146  
 lug tread 147

M

M+S 157  
 maximum load 148  
 maximum load rating 149  
 maximum speed 150  
 milage 152  
 mileage 152  
 mold 156  
 moped tire 153  
 motor scooter tire 155  
 motorcycle tire 154  
 mud and snow tire 157

N

nail hole 158  
 non-directional tread design 159  
 non-skid 160

O

off-the-road tire 161  
 on-and-off-the-road tire 162  
 out of balance 163  
 out of round 164  
 overall diameter 165  
 overall width 166  
 overinflation 167  
 oversizing 168  
 ozone checking 169

P

passenger car tire 50, 170  
 patch 171  
 plain tread 227  
 plain tread tire 174  
 ply 132, 175  
 ply break 176  
 ply rating (PR) 177  
 ply separation 178  
 ply turn-up 179  
 pressure 180  
 pressure gage 181, 282  
 puncture 182

R

racing tire 184  
 radial cracking 185  
 radial ply carcass 186  
 radial ply casing 186  
 radial ply tire 187  
 radial run-out 188  
 reagroovable tire 192  
 rear tractor tire 189  
 recapping 190  
 regrooving 191  
 relugging 195  
 remaining non skid 196  
 remaining tread depth 196  
 repair patch 198  
 retreading 199, 253  
 revolutions per kilometer 200  
 rib (tread) 201  
 rim centering rib 101  
 rim roll off 203  
 road test 205  
 roll-off test 209  
 rolling circumference 206  
 rolling radius 207  
 rolling resistance 208  
 running flat 210

S

safety tire 211  
 scooter tire 212  
 scuff rib 129  
 scuffing damage 128  
 section (tire cross-section) 213  
 section height 214  
 section width 215  
 separation 52  
 shimmy 216  
 shoulder area 217  
 sidewall 218  
 sidewall rubber 219  
 single (mounting) 220  
 sipe 35, 221  
 siped tire 222  
 size 223  
 size factor 224  
 skid depth 173, 268  
 skid depth gage 264  
 skid resistant 225  
 slip (longitudinal) 226  
 smooth tread (new tire) 174, 227  
 smooth wear 228  
 snow tire 229  
 solid tire 230  
 spare tire 231  
 speed-maximum 232  
 spinning 235  
 splice 236  
 stability 131  
 standing wave 237  
 static deflection 238  
 static loaded radius 239

static unbalance 240  
 steel belted tire 241  
 steel breaker tire 241  
 steel cord tire 243  
 steel cord 242  
 steer tire 244  
 stud 233, 245, 246  
 studded tire 234, 247  
 super low section tire 248

T

tangential pull value 249  
 textile cord tire 251  
 textile cord 250  
 tie-bar (tire) 252  
 tire 281  
 tire iron 133  
 tire section 283  
 tire slippage on rim 66  
 top cap 49  
 tractor steering tire 108  
 tractor tire 254  
 tread 111, 255  
 tread arc radius 257  
 tread arc width 258  
 tread bar 256  
 tread bracing 259  
 tread chord width 260  
 tread contact length 261  
 tread contact width 262  
 tread contour 263  
 tread depth 173, 265, 268  
 tread design 172, 266  
 tread lug 256  
 tread pattern 266  
 tread rib 270  
 tread rubber 271  
 tread separation 267  
 tread tearing 272  
 tread width 275  
 treadwear 273  
 treadwear indicator 274  
 truck tire 61, 276  
 tube 126  
 tube type tire 277  
 tubeless tire 278  
 turn-up (of ply) 279  
 twin tires 87, 280

U

unbalance 284  
 under tread 285  
 underinflation 286  
 undersizing 287  
 uniform (tread) wear 93  
 uniformity 288  
 unloaded radius 107  
 unseating (bead) 289

W

wear 291  
wear indicator 292  
wheel barrow tire 293  
wire cord 151  
worn tire 294

---

---

**ICS 01.040.83; 83.160.01**

**Descriptors:** tyres, pneumatic tyres, nomenclature, vocabulary. / **Descripteurs:** bandage de roue, pneu, nomenclature, vocabulaire.

Price based on 23 pages / Prix basé sur 23 pages

---

---